

Was hilft im fortgeschrittenen Krankheitsstadium?

Daniela Berg
Zentrum für Neurologie und
Hertie-Institut für Klinische Hirnforschung
Universität Tübingen



Das Bild zeigt das Gebäude der Kliniken Schnarrenberg, in dem auch die Neurologische Klinik untergebracht ist



Hertie-Institut für
klinische Hirnforschung

Die Parkinson-Krankheit

Aufmerksamkeit/Gedächtnis

Sehen

Riechen

Bewegung

Schlafen

Stimmung/Angst

Herz und Blutdruck

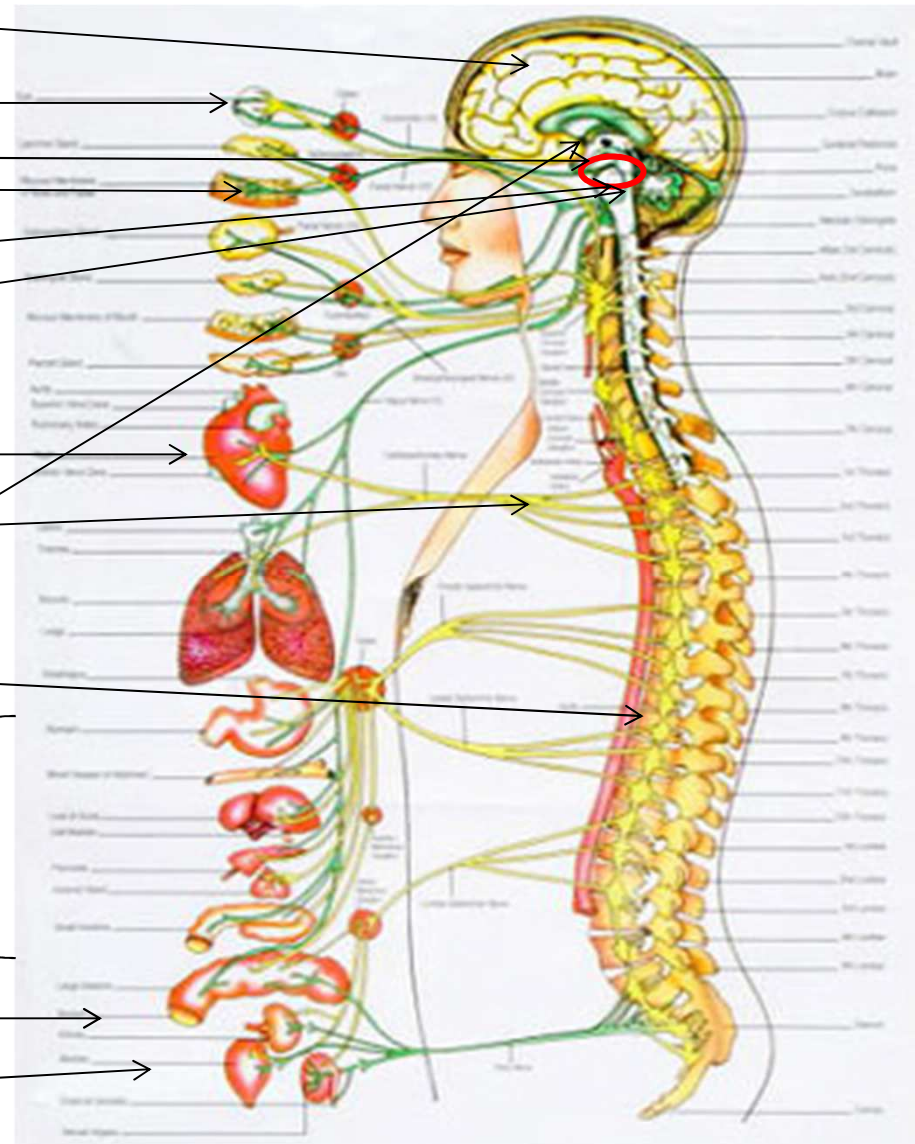
Schwitzen

Schmerzen

Verdauung

Wasserlassen

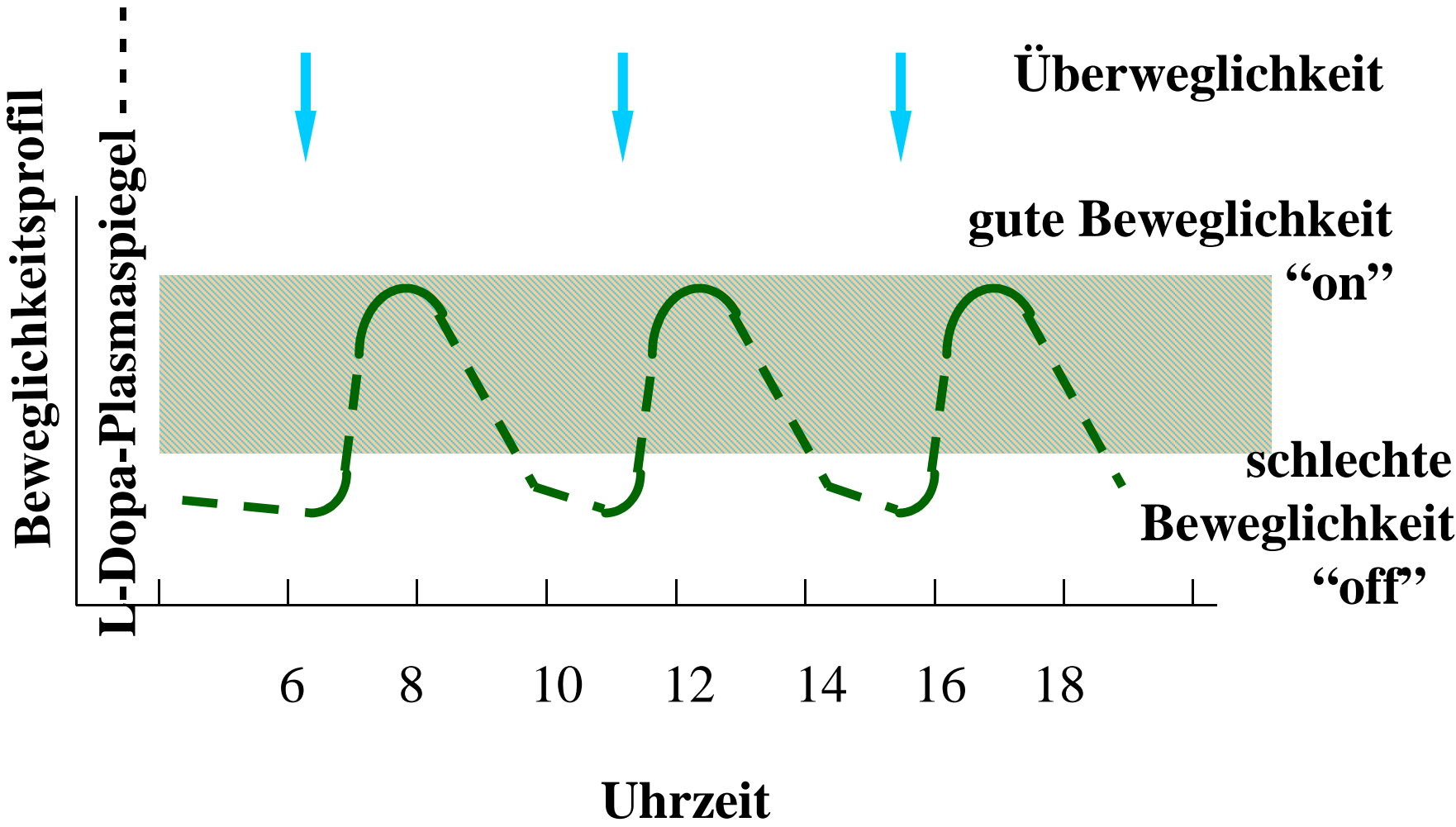
Sexualfunktion



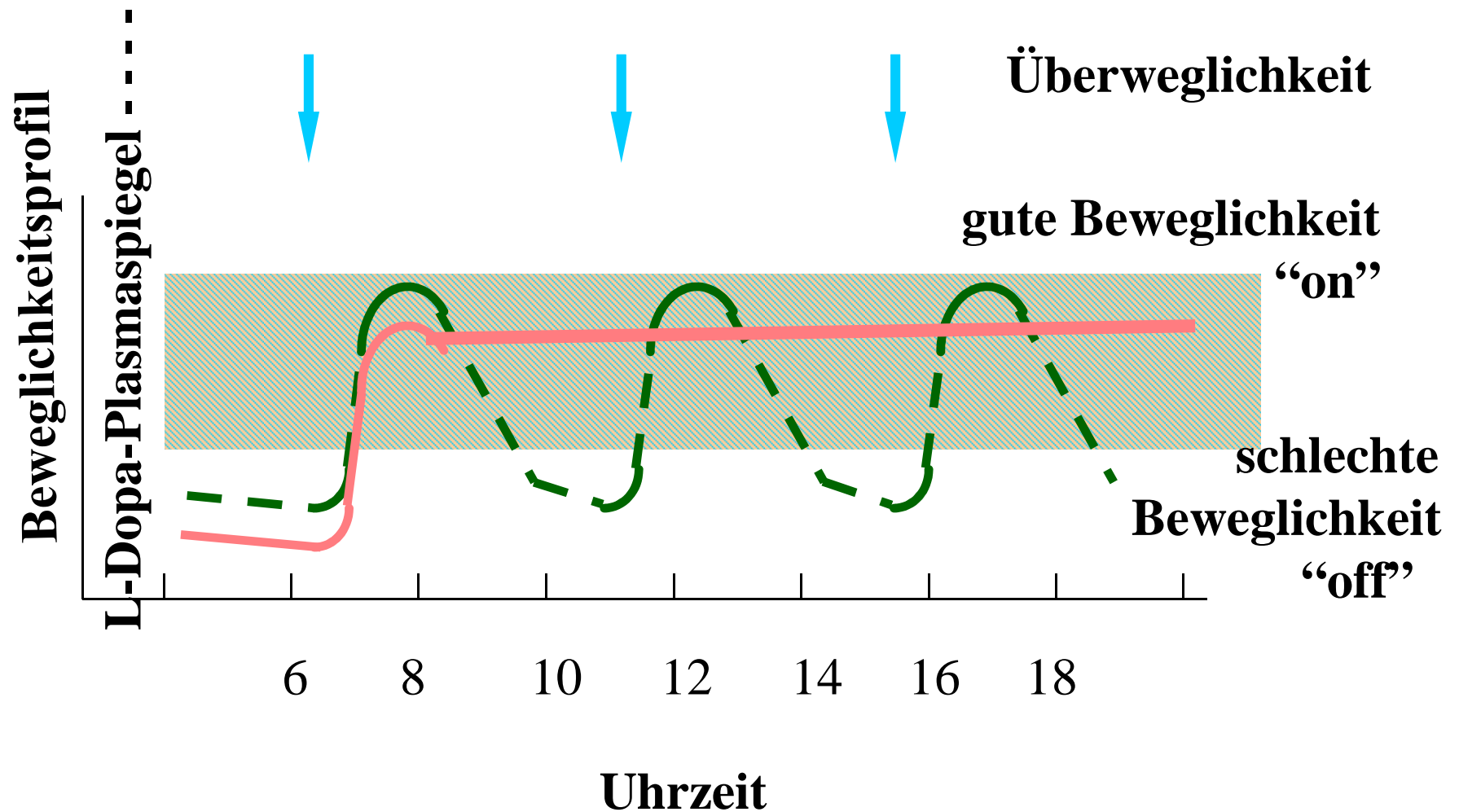
Zunehmende Störung der Bewegung

- Nachlassende Medikamentenwirkung
- Überbeweglichkeit
- Starthemmung/Freezing/Störung der Lagestabilität
- Sprechen/Speichelfluss/Schlucken

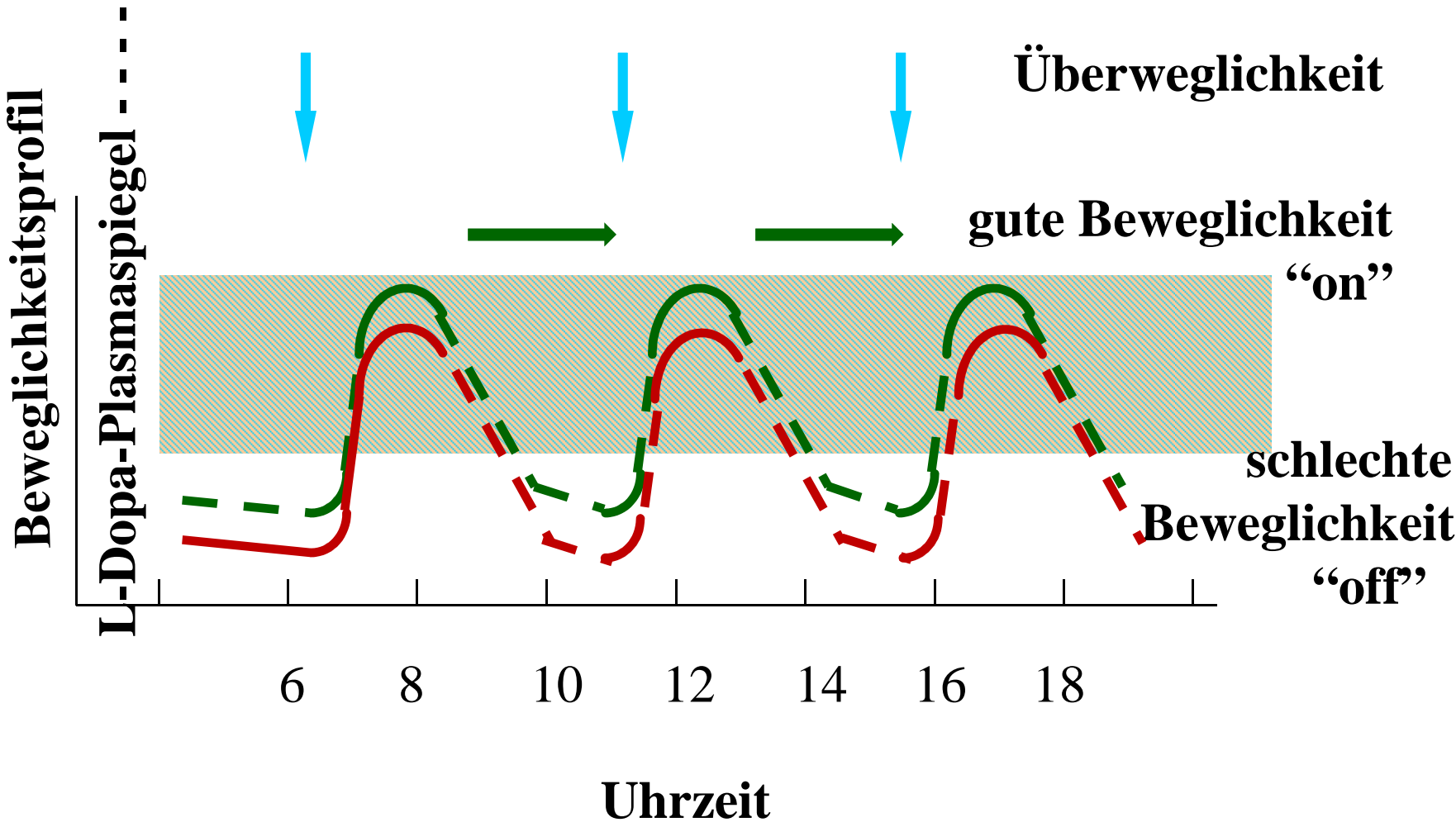
Nachlassende Medikamentenwirkung



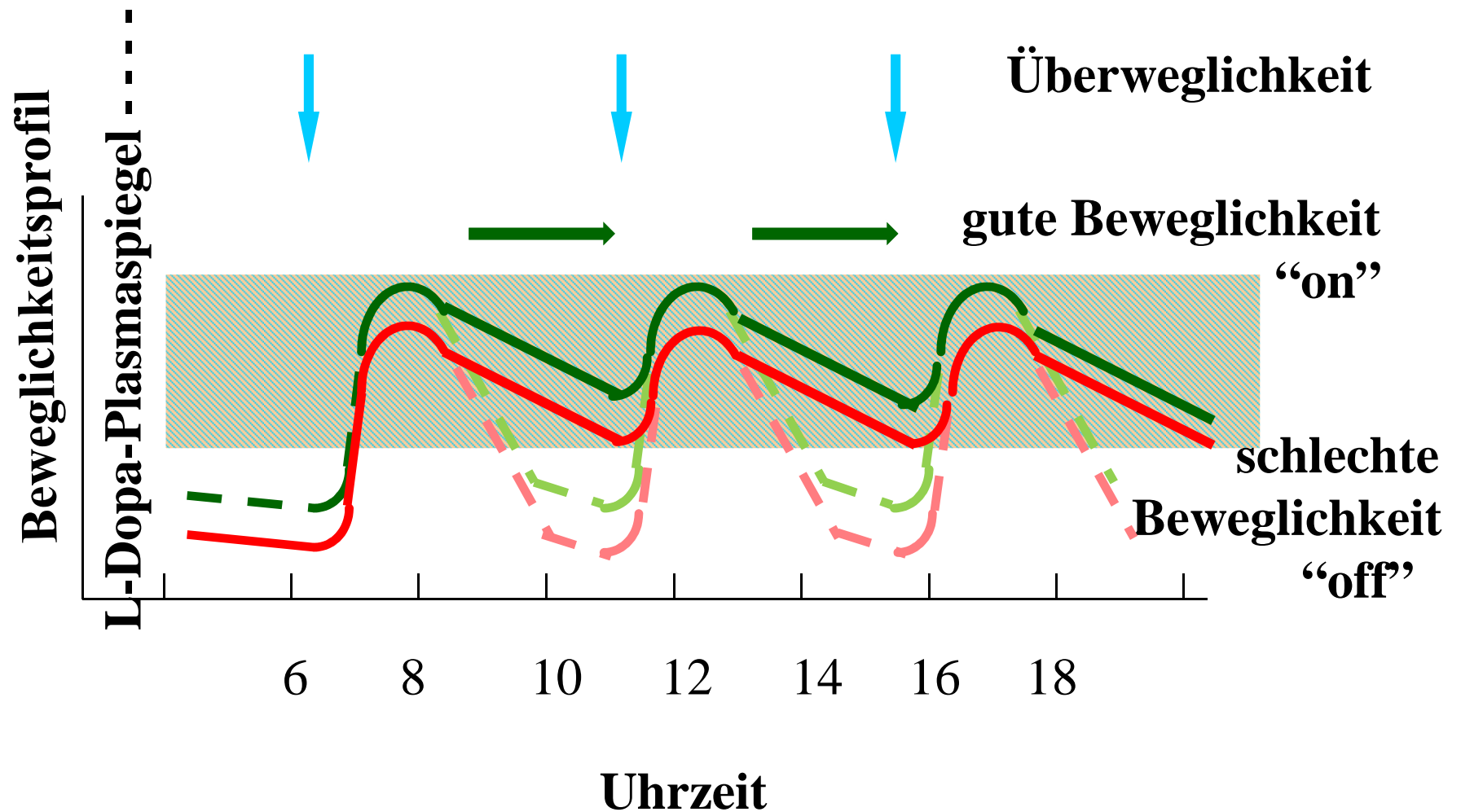
Nachlassende Medikamentenwirkung



Nachlassende Medikamentenwirkung

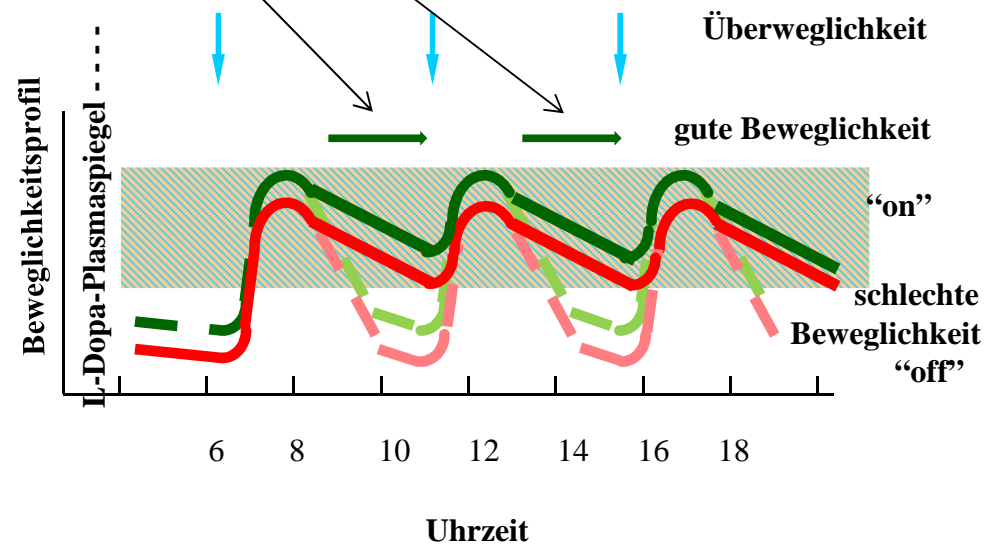


Nachlassende Medikamentenwirkung

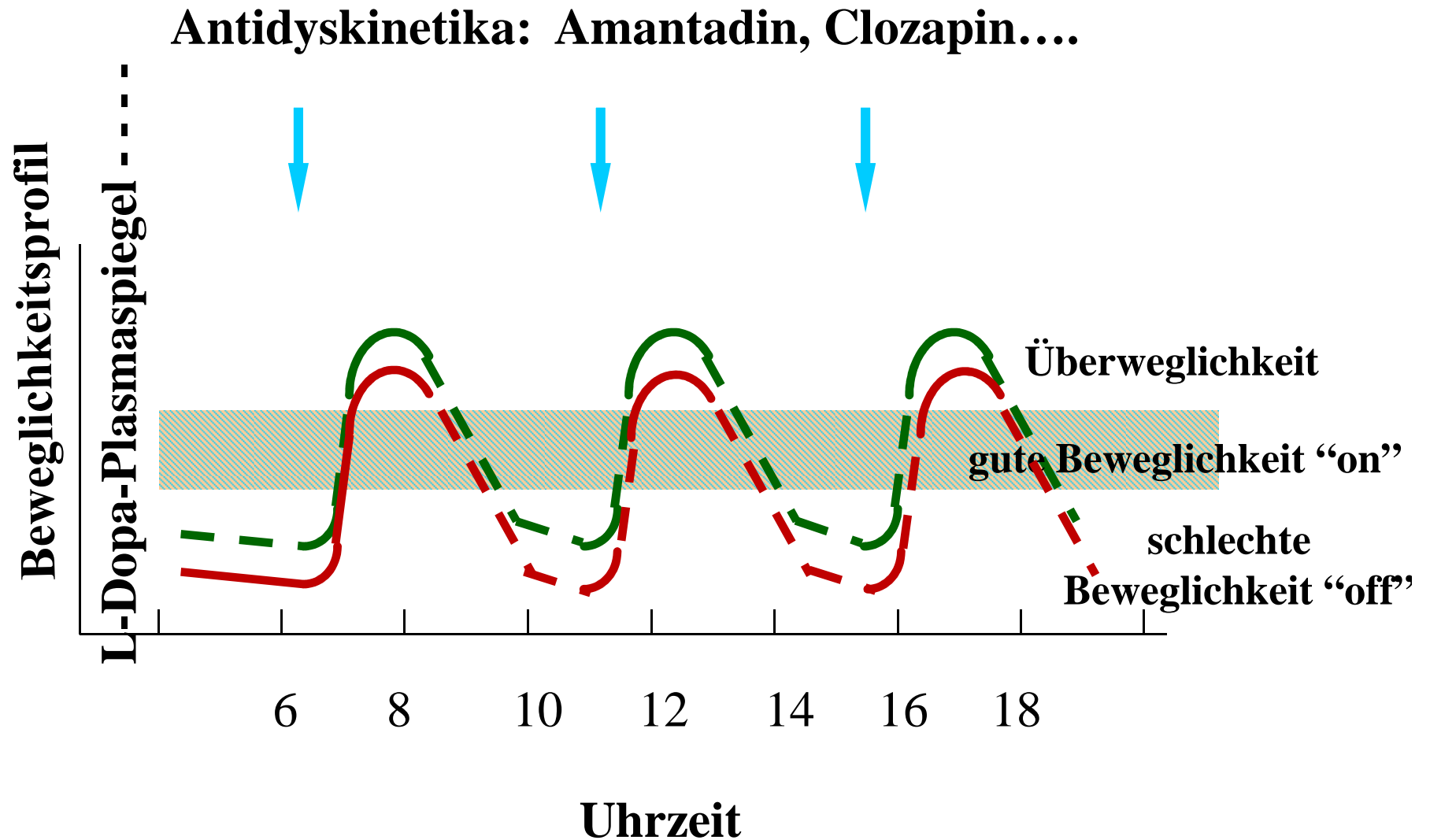


Nachlassende Medikamentenwirkung

- Einnahmezeit beachten! (nicht zu den Mahlzeiten!)
- Langwirksame Dopaminagonisten (Rotigotin, Pramipexol, Ropinirol)
- L-Dopa retard Präparate (v.a. zur Nacht)
- COMT –Hemmer (Entacopone (Comtess®), Stalevo®), Tolcapone (Tasmar®) - Leberwertkontrolle!

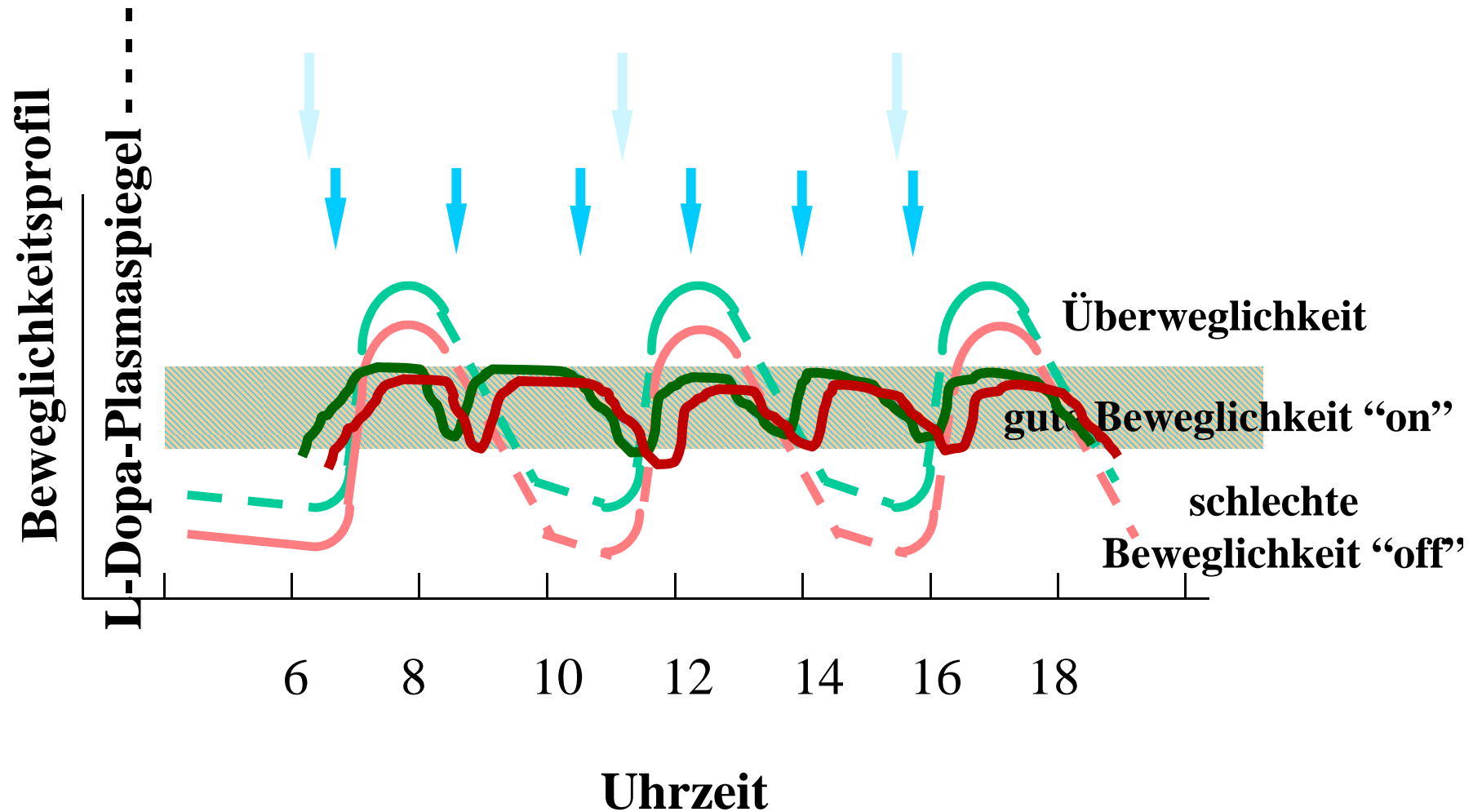


Überbeweglichkeit



Überbeweglichkeit

Antidyskinetika: Amantadin, Clozapin....



Überbeweglichkeit

Neue Entwicklungen.....



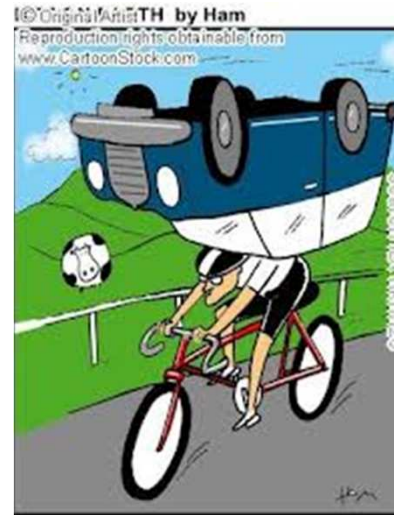
AFQ – aktuell in Verlängerung bei Patienten, die an Studien teilnahmen

AQW – Weiterentwicklung von AFQ, aktuell in Studie (42 Tage),
bessere Verträglichkeit

Bei Interesse: K. Gauß, Telefon: 07071/2983272

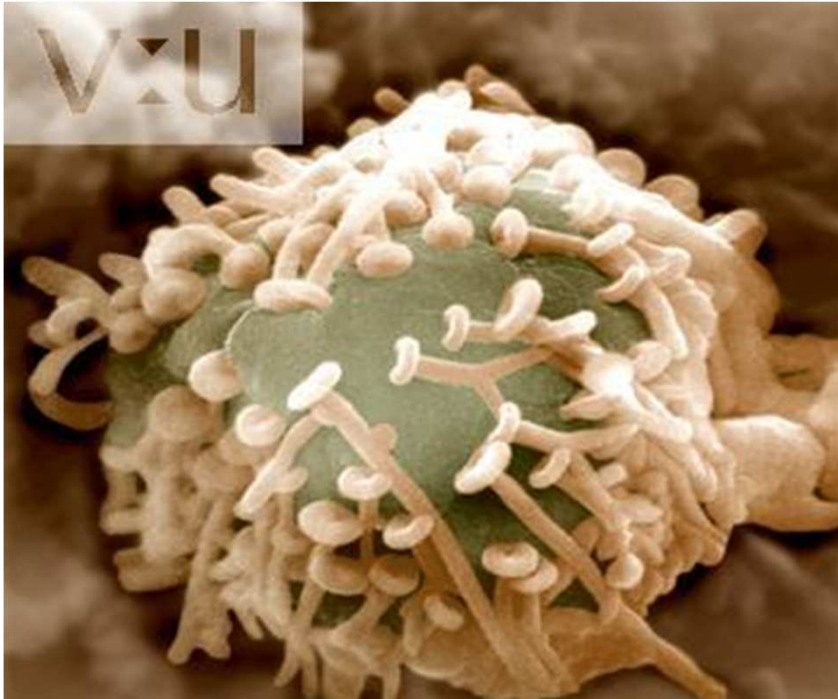
Starthemmung/Freezing/Störung der Lagestabilität

Grundvoraussetzung: Medikamente (Öl)



Aber wenig spezifische Wirkung
- Training

Was passiert im Gehirn durch Aktivität?

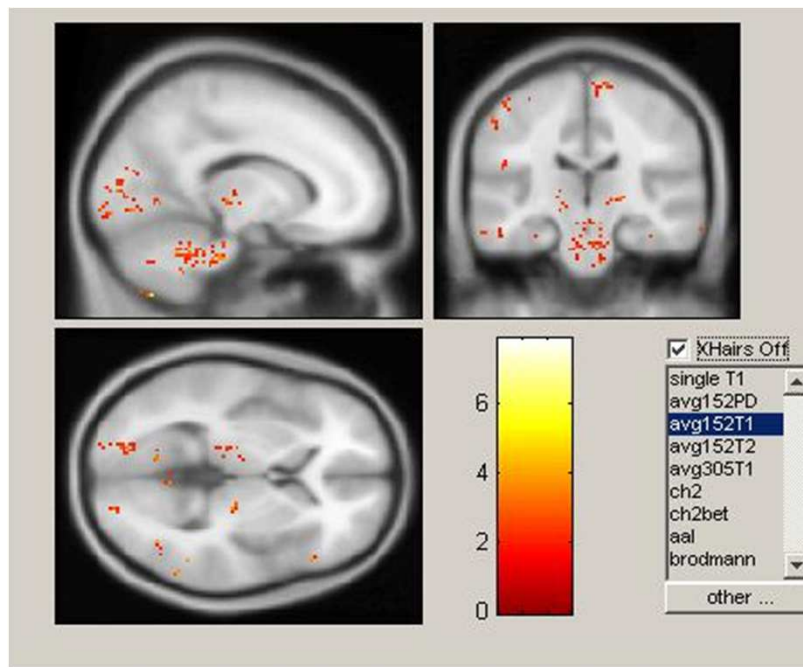


....u.a. Zunahme der Plastizität

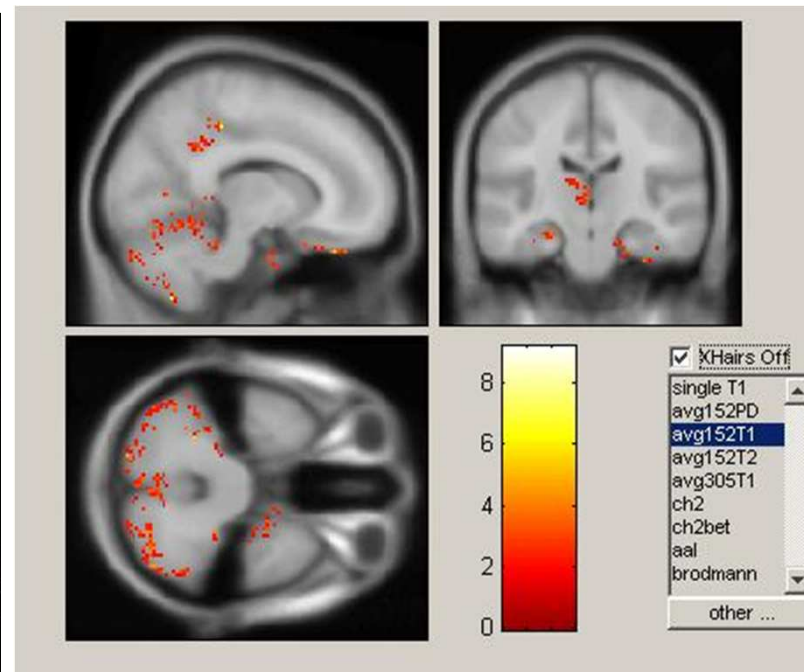
„Sichtbare“ Veränderungen im Gehirn



- Symptomatische Besserung, v.a. Rigor, Gleichgewicht, Akinese
- Veränderungen im Kernspin
 - Effekte im pontozerebellären Netzwerk



Weißer Substanz



Graue Substanz

Sprechen/Speichelfluss/Schlucken

Das Problem:

Die unwillkürliche Motorik „funktioniert“ weniger gut.

Grundvoraussetzung Medikamente (Öl)

Training

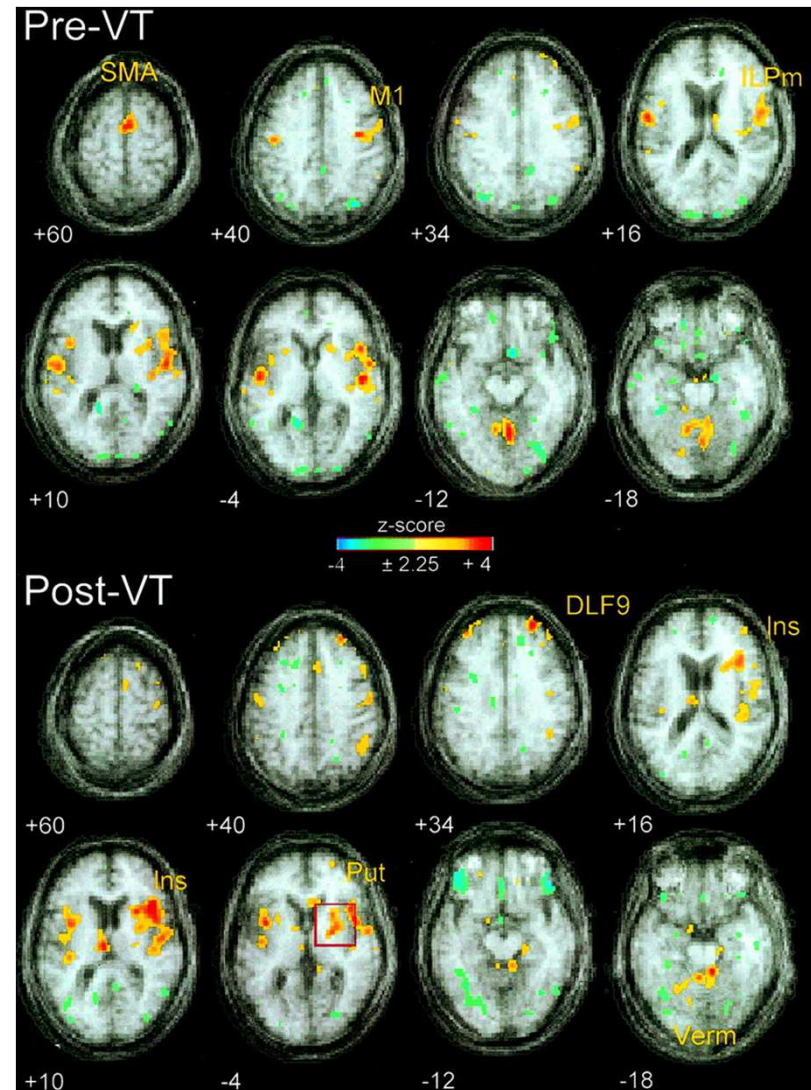
Sehr starker Speichelfluss: Tinctura Belladonae

Logopädie/Veränderte Rekrutierung

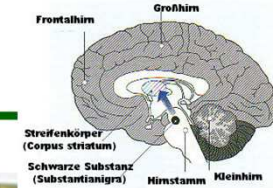
$^{15}\text{O}\text{-H}_2\text{O}$ PET Studie zum Stimmtraining bei Hypophonie (Liotti et al. 2003)

Untersuchung vor und nach Lee-Silverman Sprach-Training

- Reduktion von kortikaler Motor-Premotor Aktivierung (**Normalisierung**)
- **zusätzliche Rekrutierung** von re. ant. Inselregion, Caudatuskopf, Putamen und dorsolateralem PFC
- **funktionelle Reorganisation** mit Übergang in eher automatisierte Sprachmotorik



Die Parkinson-Krankheit



Aufmerksamkeit/Gedächtnis

Sehen

Riechen

Bewegung

Schlafen

Stimmung/Angst

Herz und Blutdruck

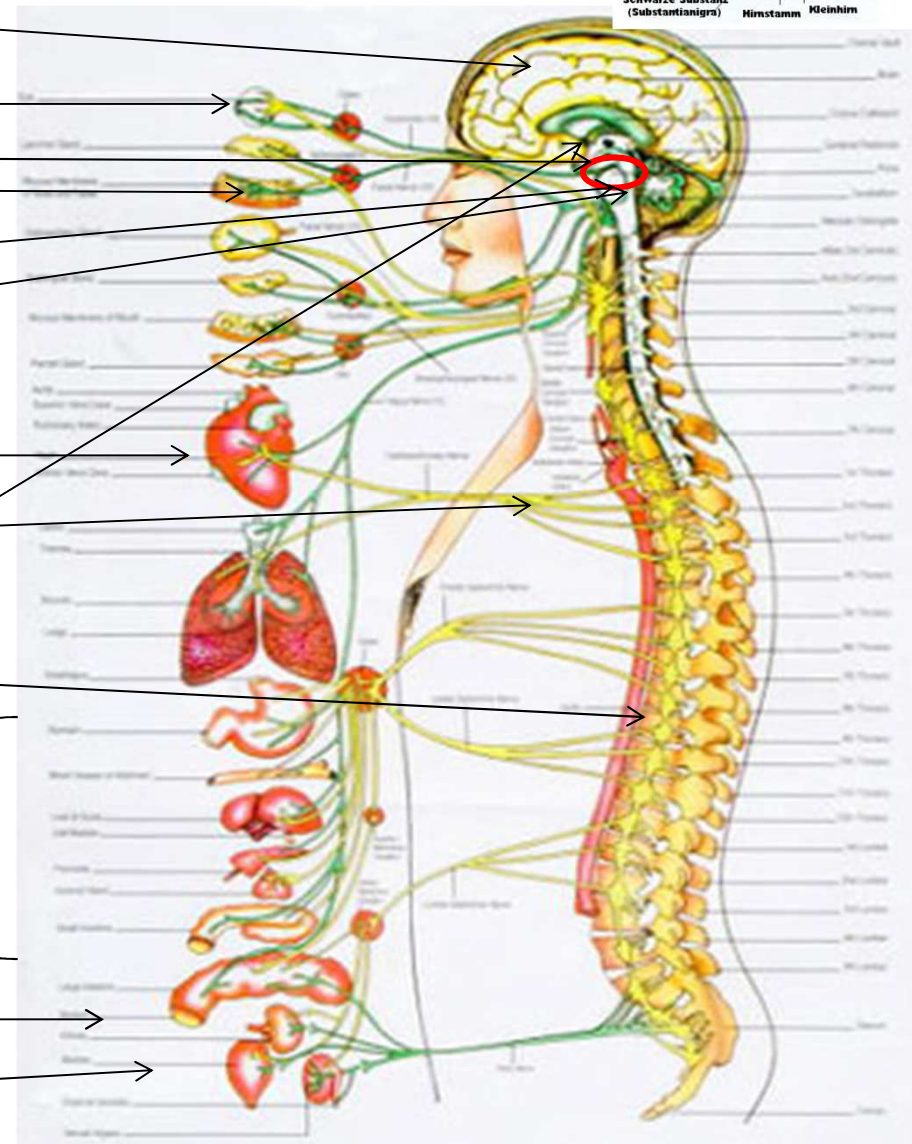
Schwitzen

Schmerzen

Verdauung

Wasserlassen

Sexualfunktion

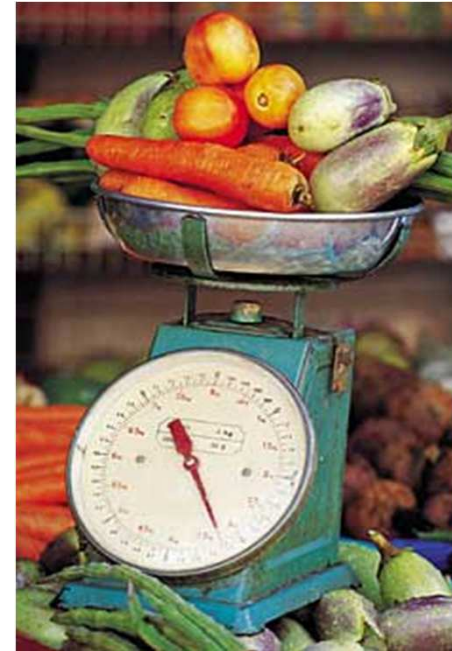


Verdauung

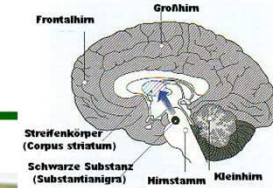
- früh beeinträchtigt
- z.T. schwer beeinträchtigend

Stufenkonzept:

- „richtige“ Ernährung
- genügend Flüssigkeit
- genügend Bewegung
- Movicol® (Macrogol). 1-3 Btl pro Tag
- Resolor® (Prucaloprid, 5-HT₄-Rezeptoragonist, erst für andere Indikationen zugelassen),
ggfs in Kombination mit Movicol



Die Parkinson-Krankheit



Aufmerksamkeit/Gedächtnis

Sehen

Riechen

Bewegung

Schlafen

Stimmung/Angst

Herz und Blutdruck

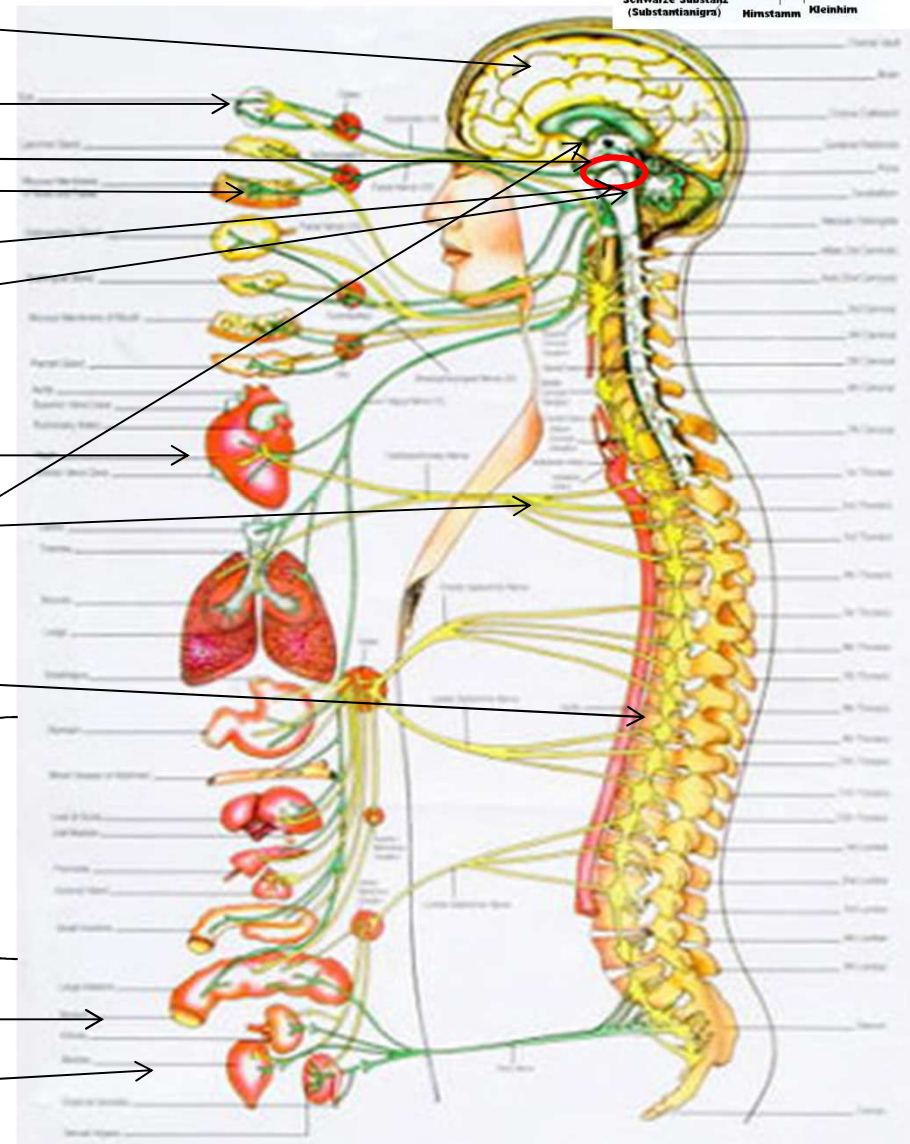
Schwitzen

Schmerzen

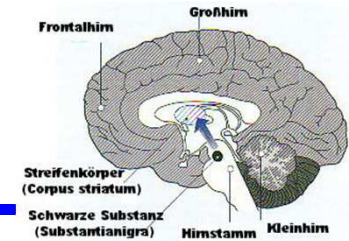
Verdauung

Wasserlassen

Sexualfunktion



Stimmung



Fast die Hälfte aller Parkinsonpatienten leidet im Laufe der Erkrankung an einer Depression, weil die Überträgerstoffe für die Stimmung auch betroffen sind.

Therapie der Ursache:

- Ist die Stimmung bewegungsabhängig
Verbesserung der Bewegung (auch durch Medikation)
- Hängt die Stimmung von der Wahrnehmung und vom Umfeld ab?
Gespräch(sterapie)
- Ist die Stimmung generell gedrückt, der Schlaf schlecht, wenig Appetit...?
Ersetzen der fehlenden Überträgerstoffe durch Medikation

Immer:

- Steigerung der Lebensfreude!



Noc-02.sylphen.com/.../senioren/15647/rss-feeds



www.luebeckerhandelskontor.de/index.php?cat=c11_Arbeiten-im-Garten.htm



www.bundesregierung.de/Content/DE/Artikel/2011/05/2011-05-16-bundesfreiwilligendienst-startet-infokampagne.html

**Parkinson Chor:
Information: Schwester Ina Posner,
Tel: 07071/2980472**

....was hilft in jedem Stadium?

Lebensfreude/Sinn

Medikamente
alle Symptome!

So viel wie nötig!

Körperliche/geistige
Aktivität

Gehört zum Tag wie
das Frühstück!

Ernährung

Tun Sie sich
was Gutes!